

- [Introdução](#)
- [A origem da Raça Ariana](#)
- [Parte 2](#)

Darei início a liberação de parte do material do livro de Hitler que foi vetado pelo seu conteúdo, esse livro foi canalizado no ano de 1997 na decorrência de uma matéria muito interessante de Shost, que Robert Shapiro canalizava nos Estados Unidos, e que a revista Amaluz, publicou em varias etapas. Ao ler esse material entrei na frequência desse ser e puxei um material bem interessante que gerou este livro, que por motivos bem complexos e políticos acabou ficando esquecido e não o divulguei. Ele traz informações sabem interessantes para os pesquisadores da segunda guerra e diversos aspectos políticos referentes ao por que desse processo destrutivo, no qual não há acusações, mas apenas um relato vindo da frequência de Shost e seus porta vozes, que eu recebi e me foi possível assim conhecer uma outra realidade que ate então era desconhecida para min e muitos outros canais. Espero que aproveitem e considerem este livro como parte de uma revelação que me foi entregue para esclarecer, não para julgar ou criticar a nenhuma das partes envolvidas. Cada qual pode tirar suas conclusões deste texto interessante que veremos em fascículos no decorrer deste fim de ano e nos próximos números de nossas revistas pela net.

Este trabalho é dedicado a todas as pessoas que desejam conhecer a verdade sobre um ser, que modificou a ordem no planeta e a vida de milhões de seres humanos. Pessoas que nunca compreenderam como a brutalidade e a negação de todos os conceitos morais de uma sociedade planetária puderam ser ignorados tão facilmente pelos membros da ordem Nazista perante o mundo.

Que essas atrocidades jamais tenham lugar em nossa sociedade, tomemos consciência da nossa responsabilidade perante a evolução e os ensinamentos do grande Mestre Jesus e toda a grande fraternidade Branca. Deixemos de herança para nossos filhos e netos, um mundo melhor com mais maturidade. Que os direitos humanos sejam a nossa conduta e não apenas palavras ou idéias a serem atingidos algum dia.

Amemos o nosso planeta e sigamos o nosso coração como a única verdade, não deixemos que as aparências ou mesmo as exigências sociais deturpem e instalem a desarmonia em nossas vidas. Digamos não a violência e as armas, busquemos o dialogo como forma de comunicação, construamos através das palavras e não pela força das armas.

“O homem sonha monumentos, mas só semeia ruínas para a pousada dos ventos” Extraído do Teatrólogo Paulo Eiró, não deixemos que estas duras mas verdadeiras palavras se repitam novamente em nossas vidas.

Introdução

Neste trabalho abordarei um assunto extremamente conturbado até os dias de hoje, sobre as origens de Hitler e de suas sociedades secretas, bem como o destino que esse personagem teve durante a guerra, verificaremos que dentro de suas sociedades secretas, nas quais os ritos satânicos eram regularmente empregados, forneceram a Hitler e seus seguidores a possibilidade de contato com entidades de outra dimensão temporal, com a qual objetiva o conhecimento científico que lhe permitiu estar a frente de seus oponentes, sendo cobiçado por outras potências mundiais. Como um plano bem elaborado de seres estrategistas puderam modificar o mundo a gerar a era atômica. A relação dos grupos nazistas com extraterrestres não confederados, que possibilitou a construção da primeira máquina do tempo em 1944 pela elite científica alemã, e como foi a verdadeira ajuda de Hitler através do tempo até 1990. A sua influência negativa na nossa década e a sua morte Divina decretada por Jeová. A ligação com o Projeto Mountak dos Estados Unidos, que foi financiada pelos grupos nazistas do mundo, na tentativa de reerguer o quarto Reich. Mergulhemos na fantástica e verdadeira história que fugiu do controle do Deus Criador deste quadrante da Via Láctea devido a sua inexperiência com entidades da segunda dimensão. Nossa herança genética depois da guerra devido as manipulações com os extraterrestres do sistema Zeta Reticulli, que fundamentaram muitas das bases do

Sinistro Governo Secreto devido a presença das entidades da 2ª dimensão. Como todo o nosso planeta tem sido manipulado por uma pequena elite de seres que negam os planos superiores.

A origem da Raça Ariana

Para que possamos iniciar este trabalho, temos que desenterrar as bases do nazismo e parte de suas diretrizes raciais. Essas diretrizes estão perdidas a cerca de 9 bilhões de anos com o surgimento da espécie humana em nossa galáxia. A primeira raça a surgir em toda a Via Láctea dentro do gênero humano por assim dizer, pertenceu a categoria ARIANA, que é natural do sistema estelar de LIRA, onde esta representado o signo de Libra (Balança). Isso representa diversos aspectos sobre a soberania dessa raça em toda a nossa Via Láctea, pois além de se tratar da primeira espécie pura de humanos, também foi a primeira a manifestar-se em outros grupos estelares na expansão de seus domínios quando adquiriram a navegação espacial e colonizaram as estrelas e seus planetas. Essa hegemonia durou muitos séculos, milhares de anos em nossa escala, o que fez com que a sua representatividade como a raça escolhida e primogênita fosse difundida por todos os cantos do universo onde se manifestaram. Mesmo após o surgimento de outras espécies humanóides, eles continuaram com essa postura dominadora e arrogante perante seus descendentes e outras formas de vida que encontraram no decorrer de suas viagens e desenvolvimento. A Segunda espécie humanóide a se desenvolver em nossa Via Láctea, foi a que chamamos de Zeta Reticulli, seres baixos com cerca de 1,20 metros, de pele clara ou escura, essa variação de pele esta relacionada com a natureza atmosférica de seus planetas de origem, que são vários e com as roupas de proteção que costumam utilizar. Já a raça Ariana pura, possui nos planetas de Lira, originários cerca de 2,20 metros de altura, estrutura robusta com grande capacidade cúbica na caixa craniana, além das características comuns a cada planeta a qual se desenvolveram, com relação a gravidade, cor do cabelo, olhos e as variações da coloração da pele, que em alguns casos chegou a se manifestar avermelhada e em outros casos parda, devido a influência da radiação solar de seus lares de colonização. Isso criou em suas estruturas sociais a segregação política e o surgimento de castas sociais.

Como seres dominantes e arrogantes, eles dominaram e oprimiram todas as manifestações que não seguissem seus padrões evolutivos, desencadeando guerras contra as outras manifestações humanóides que surgiram livremente na Via Láctea e também de seus descendentes, que não aceitavam determinadas imposições, pois sempre foi uma das principais características dessa raça a liberdade de expressão e a sua coragem para lutar pelo que acreditavam. A espécie ariana é na verdade uma das que mais contribuiu para que houvesse o surgimento dos humanos em nossa galáxia. Dentro dos principais grupos de extraterrestres que freqüentam o nosso planeta, temos visitantes que possuem bases raciais derivadas da colonização dos humanos de Lira, ou seja, são arianos, que no decorrer de seus desenvolvimento sofreram mutações devido ao processo evolutivo dentro de seus planetas além de misturas raciais e manipulações genéticas. Em suma todas as raças extraterrestres que possuem traços brancos em seus código genético, tiveram no passado a participação genética da raça Ariana em seu processo germinativo ou colonial.

Os seres que surgiram na constelação de Reticulli também efetuaram seu processo evolutivo e colonizaram diversos planetas em nossa galáxia, mas acabaram por entrar em conflito com os arianos de Lira, o que desencadeou uma guerra extensa e árdua de ambas as partes devido a suas diferenças pessoais em diversos aspectos. No decorrer desse processo algumas facções dos arianos em conjunto com os Zeta originaram os humanos das Plêiades como sub-raça.

Dentro do grupo estelar que foi mais colonizado pelos Zeta, temos o quadrante sul do céu de verão, que podemos ver no Brasil, sendo que a constelação de Reticulli fica próxima a : Dorado, Hydrus, Achemar, Pictor e Carina, que foram as primeiras regiões perimetrais nas quais os seres humanos da espécie humana Zeta se manifestaram, derivando em centenas de formas aparentadas desses seres. Por outro lado os arianos de LIRA estão próximos a estrela gigante de Veja, Sagitário, Hércules, que podem ser vistas nos céus da fase norte do inverno. Essa região mais central de nossa galáxia que em comparação conosco representam um grande aglomerado estelar, foi profundamente povoado por seres do espectro ariano, muito posteriormente surgiram outras raças humanas naturalmente sem a sua participação direta, como ocorreu em Siriús, Plêiades, Altair, Centauri, Maldek, Acturus , Corona Borealis, Pegasus Antares e dezenas de outros planetas pertencentes a essa região. Mas isso só ocorreu cerca de 800 milhões de anos após o surgimento dos Arianos, assim sendo as primeiras dinastias de nossa galáxia foram plantadas pelos Lirianos e posteriormente pelos Zeta, durante as guerras surgiram as misturas de ambas as raças, que originaram muito tempo depois desses 800 milhões de anos os humanos que viriam a compor as Plêiades. As outras raças existentes após os 800 milhões de anos, pertenciam a manifestação de humanos com diferentes estruturas genéticas, entre as quais diversos seres anfíbios, que tinham sido implantados pelos Elohins em mundos aquáticos, também teve origem uma raça negra, que foi manipulada pelos Elohins para evoluir em mundos quentes com pouca camada atmosférica, outras formas de humanos também surgiram nesse processo, muitas não permaneceram muito tempo no estado físico e se manifestaram nos planos sutis da matéria. Outros ainda nunca chegaram a possuir formas na 3ª dimensão, somente manifestações da 4ª dimensão que evoluíram para outros planos ao longo de sua existência. Todas essas raças evoluíram pois são muito antigas, estamos falando de formas de vida que tiveram a sua origem no plano tridimensional a cerca de 9 bilhões de anos, assim em nossa atual realidade todas já superaram diversos aspectos evolutivos.

A raça ariana no entanto foi uma das que mais manifestou a sua egrégora guerreira e conquistadora, chegando a escravizar diversas outras manifestações no primórdio de sua imaturidade evolutiva. Essa egrégora ficou marcada em muitos de seus descendentes no processo colonizador e também no aspecto genético incluindo a memória quântica das células, além de existir o fato da reencarnação, que fez com que esse sentimento de superioridade persistisse por muito tempo, até haver um amadurecimento maior por parte de seus representantes. O amadurecimento no plano tridimensional é uma coisa difícil e longa de ser transmutado e alcançado, pois requer que a entidade desse plano se despoje de suas concepções materialistas para viver uma realidade invisível que transcende os parâmetros e paradigmas instituídos no plano na qual se viveu uma vida ou diversas vidas sucessivamente. Mesmo com parte da consciência divina ancorada em suas células, os arianos tiveram muitas dificuldades em se modificar, isso ao longo de muitos milhares de anos foi conseguido por algumas facções dos primeiros arianos, contudo os descendentes arianos continuavam em um processo de amadurecimento. Podemos considerar o caso de nossa sociedade, na qual os pais adquirem responsabilidade e amadurecem no decorrer de sua vida, enquanto que os filhos cometem atos imaturos devido a falta de experiência.

Hitler

-

O

Livro

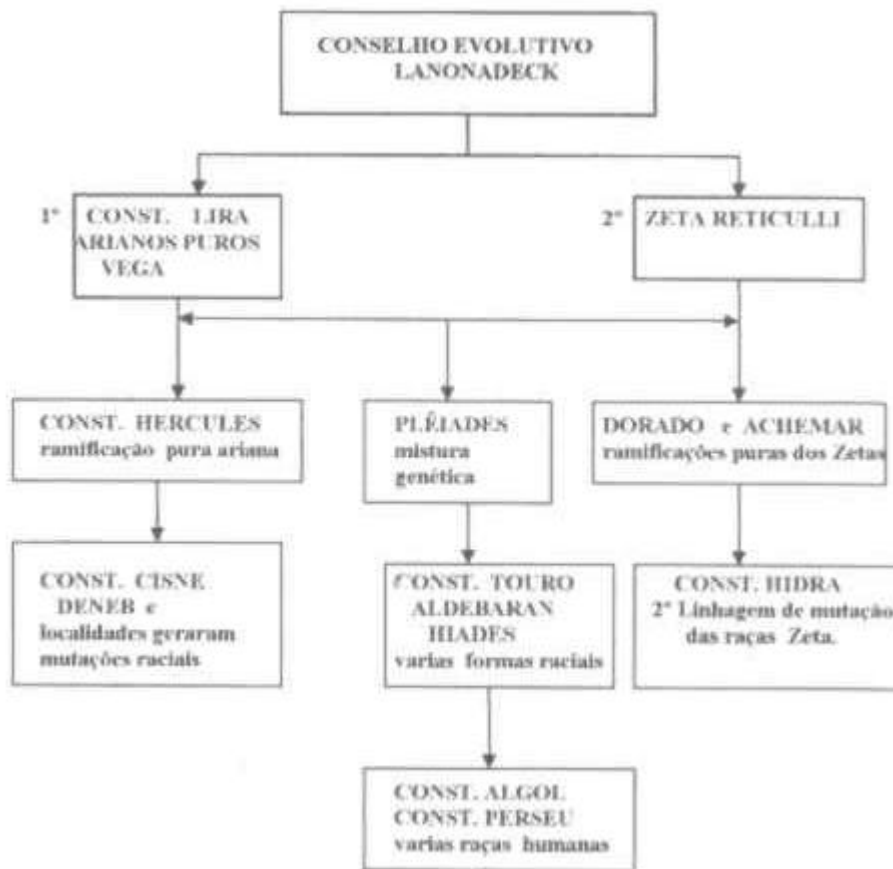
Proibido

Parte 2 - Hitler e a máquina do tempo

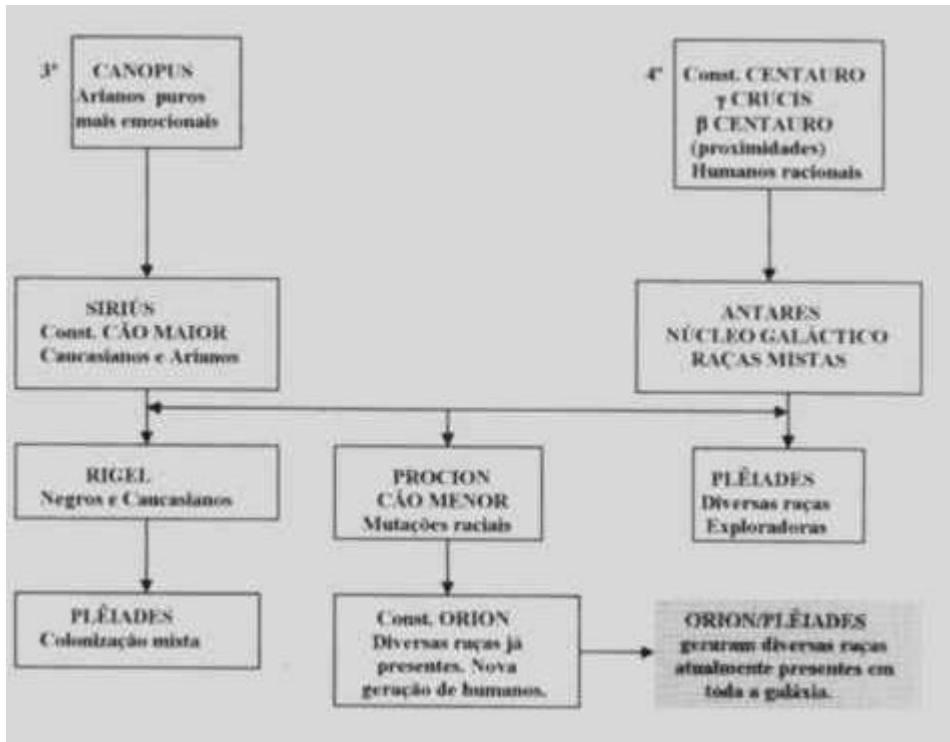
- [Parte 1](#)
- [Principais ramificações da raça adâmica na Via Láctea](#)

- A superioridade da Raça Ariana
- A Missão do Povo Judeu na TERRA
- Os Fantasmas do Futuro Alternativo
- A Origem espiritual de Hitler

Principais ramificações da raça adâmica na Via Láctea.



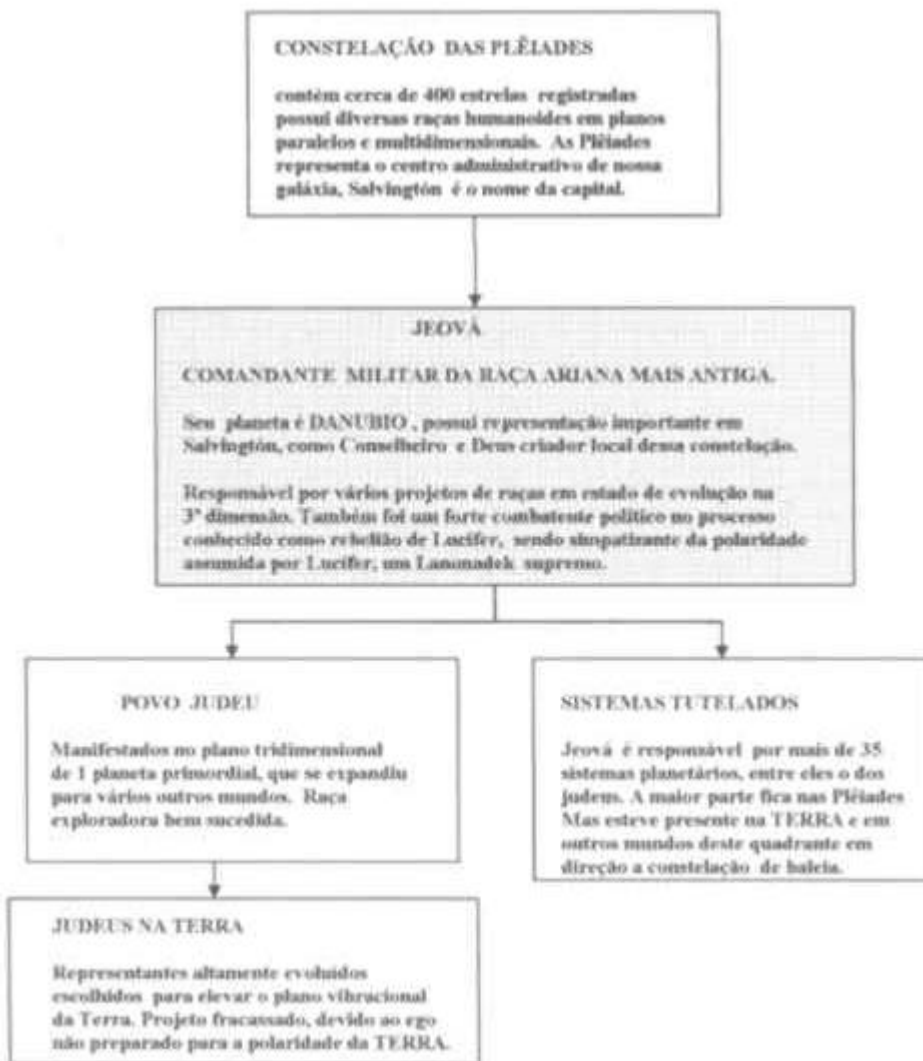
O fluxo acima é apenas uma representação das ramificações primordiais no desenvolvimento das raças humanas em milhões de anos de evolução. A Raça humana é muito antiga e também está presente em outras galáxias mais antigas que a nossa. Só na Via Láctea ela já possui cerca de 7 bilhões de anos manifestando seu processo evolutivo, no entanto a sua matriz original é muito mais antiga perdendo-se no tempo em outras galáxias. Estas informações deste fluxo são apenas locais, no restante da nossa galáxia com o decorrer do tempo e da evolução de todas as raças que foram geradas, dentro do processo de colonização natural, temos importantes focos de raças opositoras que geraram seus impérios, como a draconiana, a humana e a insectóide.



Neste outro fluxo, temos uma outra realidade paralela evolutiva das principais raças humanas em desenvolvimento dentro do nosso quadrante local da Via Láctea.

LIBANOS GRUPOS PERBET CALCARIANOS	ZEEARRETHULLES ANOS DE PELE BRANCA ANOS DE PELE ROSA ANOS DE PELE CINZA CRUCIADOS MEDIANOS DOS PLÊIADANOS PROSARRETHULLES	CANOPUS GRUPOS PERBET CALCARIANOS NEGROS
SIRIUS GRUPOS MISTOÇOS CALCARIANOS NEGROS RAÇA FERRUGEM RAÇA VERDE	PROCIÓN CRUCIADOS NEGROS MUTACIONES RAÇA VERDE RAÇA VERMELHA	PLÊIADAS CALCARIANOS NEGROS GRUPOS PERBET RAÇA VERMELHA RAÇA VERDE RAÇA VERMELHA
ORION GRUPOS MISTOÇOS NÃO RECONHECIDOS GRUPOS NEGROS CALCARIANOS RAÇA FERRUGEM GRUPOS CALCARIANOS VERMELHOS		

Nesta outra tabela, temos as principais características raciais de cada sistema, que tem relação com a Terra e nossa atual realidade existencial.



Neste fluxo temos a origem do comandante estelar Jeová, que é confundido com YHWH, ou Yaveh como muitos acreditam ser o mesmo ser, no entanto trata-se de diferentes personalidades, que com o tempo foram confundidas. Podemos entender a relação dele com o povo Judeu e muitos aspectos que veremos a seguir no decorrer deste livro.

A superioridade da Raça Ariana

A auto denominação de Raça Superior foi desenvolvida no decorrer de sua evolução através dos espíritos menos desenvolvidos que se manifestaram nas diversas facções arianas de Lira e dos postos colonizados, esses seres que através do processo de reencarnação, mantinham parte das lembranças e da egregore de suas vidas anteriores, perpetuaram essa ideologia de que eram a raça mais evoluída devido a serem a mais antiga, contudo essa postura foi utilizada em propósitos negativos por algumas descendências de Lira, o que fez com que muitos seres dessa espécie

manifestassem um caráter arrogante e desprovido de sentimentalismo, permitindo somente a manifestação de seres frios e objetivos, os sentimentos não eram explorados pela sua sociedade, isso fez com que seus trabalhos atingissem um alto ponto tecnológico e também grande abrangência sideral, o mesmo ocorreu com os Zeta, pois eram seres que não possuíam muita sentimentalidade, embora fossem mais sensíveis que os arianos. Todas as colônias que passaram a manifestar esse tipo de índole de seus criadores efetuaram suas colonizações dentro de um aspecto frio e calculista, o que desenvolveu um conceito racista extremo, não permitindo mais em muitos grupos de Lira que seus representantes se misturassem com seres que não fossem de castas puras e legítimas de Lira, os colonos que não apresentavam as mesmas características genéticas dos arianos puros pertenciam a castas classificadas por linhagem e por planeta. Assim surgiu a primeira segregação racial entre os arianos após muitos milhares de anos, quando a sua tecnologia espacial estava capacitada para efetuar viagens interestelares através das dobras espaciais e do hiperespaço. Esses grupos que pertenciam as castas inferiores eram controladas e dominadas pelos seus criadores, para sustentar um sistema político e comercial que permitisse a expansão dos grupos dominantes.

Com o passar do tempo esses grupos dominantes acabaram por penetrar em outras formas de consciência, pois a hoste angélica também procurava intervir em muitas situações desarmônicas, nesse período inclusive muitos seres de outros Universos Locais, prestavam ajuda ao diretor supremo de nosso universo local Neadon, com isso os seres humanos de outros universos, interferiram e direcionaram sutilmente alguns dos líderes arianos para outras realidades, permitindo assim que sua influência nas castas inferiores diminuísse, Com isso muitos grupos que antes eram dominados passaram a ter uma vida gradualmente mais livre, tendo acesso a tecnologia e estudos de ponta, com isso foi a vez deles se expandirem rumo as estrelas, outros grupos dessa classe evoluíram dentro de uma outra ótica, que foi a espiritualidade. Entre esses processos nos quais os Zeta mantinham relações tímidas com esses seres, devido as guerras anteriores, foi que surgiu a primeira raça híbrida entre arianos e Zeta Reticuli, o que como já descrevi originou parte dos humanos que existem na constelação das Plêiades, lembrando que a mesma possui cerca de 400 estrelas, o que sugere um número aproximado de planetas 4 milhões. Sendo que 3% desse valor possuem capacidade semelhante a Terra para gerar vida humana. Isso significa que 120.000 planetas estavam capacitados para gerar vida como a nossa, em muitos mundos desse complexo estelar, a vida surgiu por si só, através do trabalho maravilhosos dos Elohins, que são os maiores arquétipos dos universos. Mas essa raça híbrida inicial foi uma das que ajudou no desenvolvimento de muitas raças irmãs, pois ao contrario de seus criadores, que eram pouco sentimentais, eles desenvolveram devido a carência genética de seus criadores, uma aptidão profunda pela arte e pela beleza, explorando profundamente os sentimentos humanos. Também surgiram outras espécies de grande influência posterior nesse sistema, entre elas se originou uma raça Plêiadiana ariana que tinha grande tendência para guerras, foi a raça que no seu desenvolvimento combateu os abusos dos Arianos de Lira e de Zeta Reticuli. Um dos Maiores expoentes dessa raça que conhecemos aqui na Terra e o Comandante estelar em chefe Jeová, que pertence ao planeta Azanubio, localizado no hemisfério Sul das Plêiades. Nesse planeta se desenvolveram uma raça diretamente criada pelos arianos, porém devido a interferência dos poderosos Elohins, ela não seguiu os mesmos parâmetros genéticos comportamentais de seus criadores genéticos, ou seja, dos arianos de Lira. Devemos classificar que entre os criadores, temos aqueles que geram a vida através das técnicas científicas e o Criador da FONTE QUE TUDO É, que é o poder do espírito, o qual permite a vida em todos os parâmetros do universo.

No desenvolvimento dessas raças muitas outras também surgiram, entre elas uma espécie que esteve presente aqui na Terra na época da Lémuria, a raça laranja, cujos seres humanos possuíam uma pele alaranjada e eram profundos pensadores, sua filosofia de vida estava voltada para a meditação e para a filosofia existencial, não foram capazes de subsistir no decorrer dos processos evolutivos da Terra, em seu mundo de origem próximo a Veja, também tiveram problemas e passaram a ser tutelados pelos Lirianos. Muito tempo depois surgiram outras manifestações importantes em nossa galáxia, entre elas os Nodianos, Gracianos, Slims, Maldequianos, Centauros entre os mais conhecidos entre as canalizações atuais no mundo.

A raça que mais manifestou o caráter superior e arrogante dos Arianos de Lira, foram os Maldequianos de nosso Sistema Solar, a raça que habitou o 5º planeta de nosso sistema, o chamado planeta amarelo por alguns ocultistas. Esse planeta se chamava Maldek, foi colonizado diretamente por seres de Lira, e desenvolveu dentro de nosso sistema Solar a maior e mais avançada tecnologia em comparação com todos os outros planetas habitados, entre eles a Terra, estes fatos ocorreram a cerca de 255 milhões de anos no passado. Os Maldequianos iniciaram a viagem espacial e contataram todos os vizinhos internos do sistema Solar, verificando que o nível evolutivo dos seus irmãos era semelhante em alguns aspectos, mas tecnologicamente Maldek era superior. Mas Maldek também foi visitado por outras manifestações arianas da região central da Via Láctea, eram os Gracianos, que já dominavam a navegação espacial bem antes dos Maldequianos, sendo seres amorosos e artistas natos, foi feita uma aliança entre ambos os povos, os Gracianos ajudaram a erguer a tecnologia maldequiana e a desenvolver diversos aspectos dos humanos de Maldek, porém a sua índole arrogante jamais foi quebrada. Com o decorrer do tempo os Maldequianos passaram a subjugar diplomaticamente os Gracianos, contratando seus serviços para efetuar obras arquitetônicas. Esse relacionamento durou muito tempo, até que finalmente Maldek resolveu dominar os seus vizinhos e impor a sua ideologia sobre os outros, esperava poder tornar-se uma das maiores potências siderais, o que alias teria conseguido se o planeta não tivesse sido destruído pelos próprios Maldequianos em um ato estúpido. Mas o que determinou esse fim, foi a postura arrogante de que eram a única raça superior entre seus domínios, isso devido a índole gerada pela reencarnação de seres que eram provenientes de planetas de Lira. Essa egrege foi implantada em todos os descendentes arianos, por esse motivo muitos dos seres extraterrestres que aqui vieram no passado tinham a mesma filosofia, demorou milhares de anos para que essa postura fosse modificada, ainda nos dias atuais existem muitas raças arianas, que ainda cultuam esse estigma racial de superioridade, entre muitas raças que habitam a constelação de Lira atualmente existem manifestações nesse sentido. Mesmo entre os representantes mais evoluídos, que estão na 5ª e 6ª dimensão ainda existe esse tipo de postura, menos agressiva que antes, porém ainda é uma realidade, as manifestações que atingiram a 7ª e 8ª dimensão desse povo em Lira, é desprovido de sentimentos, não são capazes de avaliar as nossas manifestações emotivas, o mesmo ocorrendo com os Zeta Reticuli, que estão na 7ª dimensão, que alias são os seres com os quais o governo americano, alemão e Russo manteve estreito contato após a era atômica em 1945.

A manifestação sem a compreensão dos sentimentos, é fria incorre em diversos obstáculos no relacionamento entre culturas diferentes, porém bem direcionada, pode resultar em uma rápida evolução para níveis superiores de consciência, isso ocorreu com muitos representantes dessa raça, mas nem todos conseguiram ultrapassar a realidade da 4ª dimensão, pois os seus fantasmas e medos os destruíram ou arrebataram novamente para a 3ª dimensão. O poder dessa raça estava centralizado

em sua crença de que eram os únicos primogênitos, o que não é verdade, pois a vida existia em grande variedade nos mais distintos planos, todos igualmente acompanhados e tutelados, essa realidade fez com que muitos representantes dos arianos se sacrificassem ou se revoltassem, por terem acreditado em uma postura errônea de sua parte. Esses seres que tinham acumulado um pesado cármã pelas suas atitudes, buscaram redimir-se, desenvolvendo um plano de consciëntização desse fato, o que ajudou em muito ao desenvolvimento de muitas espécies entre eles os habitantes de Azanubio. Mas a egregore de que eram a raça perfeita persistiu em todos os pontos que colonizaram, muitos representantes dessa raça na antigüidade, principalmente nos mundos polarizados, que estão sob o controle direto de Lúcifer, pelo tratado evolutivo com o Criador local de nosso quadrante dentro da Via Láctea, no qual a evolução polarizada com maior índice de negatividade dentro das estruturas genéticas, desenvolveu em particular dentro desses planetas, entre os quais a Terra, um sentimento de racismo e competitividade elevados, o que contribuiu para que nesses 37 planetas, as questões religiosas, raciais e sexuais fossem o cerne de todos os maiores problemas evolutivos e culturais das populações que neles se desenvolveram a partir do projeto inicial e suas primeiras manipulações, o que fez com que chega-se a um nível extremo em um planeta de Siriús, que explodiu a cerca de 4 anos. Esses fatos fizeram com que muitos seres em escalas inferiores ao do Criador Local, efetuassem estudos e questionassem detidamente os resultados obtidos nesses 37 planetas. Com isso verificou-se que muitas entidades dentro desses planetas estavam atingindo níveis extremos de negatividade em oposição a seres que trilhavam altas esferas evolutivas rumando para a ascensão, esse constante jogo da polarização entre ambas as polaridades, fez com que o projeto não fosse suspenso, como inicialmente tinham sido anunciado pelo Conselho de Criadores, que representa o Conselho cármico. Mas esses planos estão muito acima de nossa alçada, e o processo conosco continua correndo dentro do planejado, apesar de todos os contratemplos e de uma seqüência de falhas no de falta de previsão quanto a infiltração de outros seres em nosso planeta.



Protótipo Alemão em forma de Delta, baseado nos contatos com Et's rebeldes. Esse projeto foi copiado pelos americanos no pós guerra.

A Missão do Povo Judeu na TERRA

Esta é uma questão que a muito vem sendo questionada por muitas humanos encarnados e estudiosos do esoterismo e também por historiadores, tratarei de responder objetivamente esse aspecto através da canalização com a entidade e Mestre

Shtareer, o qual vem me ajudado nestes últimos 9 trabalhos a serem publicados, além de outros trabalhos ligados a grupos de estudo e iniciações multidimensionais. A entidade Shtareer, por ser uma consciência que se projeta em mais de 20 planos dimensionais diferentes em paralelo, esta capacitada a apresentar informações bem mais concisas e sem vínculos com nenhuma das partes, por não estar ligado carmicamente com tais fatos. Para que possamos entender do ponto de vista humano tridimensional, ou seja, do nosso ponto de vista de seres evolucionários, que ainda possuem a amnésia espiritual, teremos que estudar um pouco sobre a verdadeira origem desse povo.

Como já comentei, os Judeus foram trazidos ao nosso planeta em um tempo muito remoto, pelo Comandante Estelar Pleiádiano JEOVÁ, o qual é o Comandante em Chefe da frota e da constelação Pleidiana. Ele é pertencente ao planeta Azanubio, que fica localizado no hemisfério sul dessa constelação com cerca de quase 400 estrelas e milhares de planetas, com vida no plano tridimensional, além das manifestações de vida nas outras dimensões superiores. Também se encontram dentro dessa constelação outras formas de vida, que não correspondem a raça Adamica, ou seja, ao perfil humano ao qual nós terráqueos pertencemos, assim como muitos de nossos colegas do Comando Asthar Sheran e também das Fraternidades Branca da TERRA e Azul de Siriús. Trata-se de uma constelação onde existem milhares de emanações de vida em diversos planos evolutivos, que ultrapassam nosso conceito atual de evolução espiritual e tecnológico. Dentre esses sistemas planetários, muitos tem demonstrado um exemplar curriculum evolutivo dentro do programa estabelecido no seu plano dimensional. O povo Judeu originário de seu planeta no extremo Sul dessa constelação, pertence ao circulo embrionário de desenvolvimento setorial ao qual o Comandante Jeová se originou. Assim podemos dizer que a raiz Judia provem do mesmo quadrante que Jeová, sem que com isso Jeová seja um judeu. No que se difere essa raça de tantas outras ? Para responder essa questão foi necessário efetuar um paralelo no registro akashico em relação aos planetas evolucionários decimais como o nosso. Em nosso Universo Local de Nebadon a cada 10 planetas gerados 1 é decimal, ou seja, um planeta de experiências evolutivas, com classificação genética bem abrangente e variada. As condições desses planetas são diferentes da dos demais, que devem compor um pequeno Sistema Solar. Esse planeta Decimal a exemplo do nosso, é preparado de forma diferente, a fim de receber uma raça Adâmica, Draconiana, Cetácea, Felina, Vegetal etc., que deverá receber uma taxa de polarização maior em seu código genético. Esses aspectos debatidos no livro Confederação Intergaláctica de minha autoria editado pela Ed. Madras 1997 explicam detalhadamente essa questão, porém o que pode ser complementado neste trabalho, sem que fuçamos por demais do assunto original, é que o povo Judeu também foi uma raça escolhida a expressar sua evolução em um mundo com alta polarização, no entanto o mundo e as condições planetárias , genéticas e raciais foram bem mais amenas que em nosso planeta, a própria negatividade genética instaurada no código astral e telúrico desses serem em seu planeta, não ultrapassou a taxa de 35%, enquanto que em nosso caso, tivemos uma taxa original eu chegou a quase 70%, o que proporciona o dobro de dificuldades a serem superadas, em primeira análise é claro. Digo isso por que não estou aplicando o percentual decorrente dos efeitos cármicos provenientes do processo evolutivo. Como sabemos a cada processo evolutivo no corpo físico, denominado encarnação, somos submetidos a testes e a diversos processos de causa e efeito, que por sua vez geram uma infinidade de redes energéticas, que vão definir o grau evolutivo desse ser.

No quadrante Pleiádiano no qual tinham sido implantados, as almas que originaram o povo Judeu, deram provas de grande valor e capacitação evolutiva, superando gradualmente todas as etapas e requisitos no plano tridimensional, requeridos pelas

suas Presenças EU SOU. Eles já estavam em parte manifestando uma consciência plena nos domínios da 4ª dimensão e passando ao plano da 5ª dimensão. O povo Judeu chegou a ter um desenvolvimento tecnológico muito avançado dentro desse processo evolutivo, colonizando alguns planetas próximos ao seu Sistema natal. Tinham conseguido o respeito de seus vizinhos e Mestres orientadores. Evidentemente que nem todos os seres desse povo estavam no mesmo plano evolutivo ou de consciência, mas cerca de 78% da população dessa raça já tinha alcançado pelo menos o plano da 4ª dimensão a nível de consciência, expandida além do corpo físico, que assim como o nosso ocupava a 3ª dimensão. Existe uma relação direta entre os seres que habitaram o planeta orbital da estrela de Capela, o qual deu origem a um livro do grande Mestre Chico Xavier. Parte da matriz genética do povo Judeu é a mesma da utilizada pelo povo de Capela, isso fez com que muitos afirmassem que os Judeus eram os exilados de Capela, o que não é totalmente verídico. Existiam grandes diferenças no aspecto evolutivo e tecnológico entre essas culturas, além da cronologia temporal ser bem diferente. Os fatos relatados em Capela são bem anteriores aos que culminaram na vinda do povo Judeu para nosso planeta. Isso explica por que muitos Capelianos foram levados ao planeta Judeu para darem continuidade ao seu processo evolutivo, devido a possuírem semelhança genética a partir do povo ou raça Liriana com alguns representantes de Canopus.

Mesmo com a chegada dos representantes Capelianos dentro da nação Judia, os mesmos conseguiram em algumas dezenas de anos deles, equilibrar e transmutar a carga energética mais densa que se juntou a sua original. Isso foi reconhecido e admirado por muitos seres extradimensionais, o que fez com que o povo judeu fosse associado a Federação Intergaláctica. As relações com outros povos regionais eram comuns e não atrapalhavam as diretrizes desse povo. Seu sistema evolutivo seguia a linha Luciferiana embasada no desenvolvimento Tecnológico, porém tinham também um alto desenvolvimento espiritual, seguindo a linha Miqueliana, assim eles se equilibravam entre as duas principais vertentes evolutivas. Estou me referindo ao passado, pois temos que resgatar essas informações nesse contexto, para poder entender o por que deles terem vindo para cá. Atualmente os representantes desse povo ocupam em parte a 6ª e 7ª dimensão de consciência e matéria, existindo ainda alguns poucos descendentes no plano tridimensional como os do nosso planeta e também de outros planetas na constelação das Plêiades. Também existem membros que habitam as paragens da 4ª e 5ª dimensão, esses encontram-se ainda em seus mundos originários.

No decorrer dos acontecimentos no quadrante no qual o povo Judeu se desenvolvia, o conselho Cármico verificou que eram seres capacitados a ajudar no processo evolutivo de outros mundos também decimais. Como o nosso mundo encontrava-se em um processo semelhante, porém bem mais denso, eles convocaram um conselho de análise, no qual o Senhor Jeová estava presente como Deus Local desse quadrante. Jeová por ser o representante mais evoluído desse setor, pode ser considerado um dos Deuses criadores e regentes, no entanto ele responde ao conselho Cármico, que por sua vez está ligado ao Conselho dos 12, que trabalha diretamente com o grupo do Anjo Micah, o nosso Deus Criador de Neadon.

Quando foi efetuada a reunião sobre o desenvolvimento evolutivo do povo Judeu, esperava-se determinar novas metas evolutivas para esses seres, que até o presente momento tinham se desenvolvido satisfatoriamente em diversos aspectos.

No aspecto de amadurecimento moral e espiritual equilibrando a energia Luciferiana, eles estavam conseguindo a Mestria em relação ao seu percentual de polaridade, o que não tinha sido tão bem alcançado por outras raças nesse quadrante. Jeová era para

esse povo um grande aliado e consultor, pois em diversas oportunidades tinham recorrido a ele para resolver dilemas sociais, entre eles a problemática comum da tecnologia nuclear frente aos conflitos sociais no processo de socialização da comunidade. Assim eles procuravam sempre a ajuda espiritual e também de seus Mestres extraplanetário, sendo Jeová um dos mais influentes. A sociedade Judia nessa altura de sua história encontrava-se cerca de 120 anos a frente da nossa atual tecnologia científica, incluindo nisso muitas das pesquisas da Nasa com seus melhores pesquisadores. Já a tecnologia empregada pelo Sinistro Governo Secreto encontra-se em equilíbrio ou até superior em alguns aspectos do que o povo judeu possuía nesse período de sua história, porém apresentavam um senso de justiça e amadurecimento social muito acima da que nossa sociedade apresenta em nossa atual conjectura. O senso de responsabilidade com o processo evolutivo perante o Grande Criador era bem desenvolvido, assim como a prática de medicina telúrica mantendo um contato contínuo com seus planos mais sutis. A existência de planos paralelos, de outros corpos em diversas dimensões, eram de conhecimento público, as pesquisas e reuniões de grupos para fins de estudos e aprimoramento dessas energias também eram muito comuns, sendo patrocinadas pelo governo. Eles procuravam empregar esses conhecimentos aliados as pesquisas tecnológicas, com isso é que mantinham o equilíbrio entre ambas as energias. Não eram um povo guerreiro, em sua história foram poucas as guerras, mesmo em se tratando de seres que possuem descendência Liriana, eles não possuíam propensão para atos pesados como genocídios ou mesmo guerras em grande escala. Existiam sistemas legais de punição, baseados em leis sociais, com as quais mantinham a sociedade moldada em determinadas diretrizes. Os conflitos que esse povo sofreu em sua história planetária não foram grandes ao ponto de compará-los a nossa 2ª guerra mundial, ou mesmo a nossa história cheia de sangue. Não que com isso eu esteja dizendo que nunca tiveram conflitos ou mesmo guerras, mas que o nível ou padrão energético de seus conflitos eram bem menores e tênues que os de nossa sociedade, isso devido ao nosso maior grau de polarização e de raças presentes. Nos planetas Judeus somente se manifestaram duas raças plenamente próximas, divididas entre loiros e morenos claros do tipo caucasiano. As diferenças inicialmente tinham base nos limites territoriais e posteriormente nas concorrências políticas e financeiras, isso bem no início do processo de industrialização, posteriormente com o contato aberto com outras civilizações, e com a instituição do espiritualismo como única religião, foi possível superar todos esses pequenos confrontos, manifestando assim um sistema socialista equilibrado para ambas as parcelas de judeus. A história desse povo dentro desse contexto possui cerca de 12.000 anos de sua cronologia, que difere da nossa, poderíamos enquadrá-la em cerca de 7.550 anos de nosso sistema temporal, até o ponto no qual foram convidados a virem ao nosso planeta.

Foram um povo que em pouco tempo conseguiram superar suas dificuldades anteriores, baseadas também nas questões geológicas de seu mundo novo, o mundo deles original era semelhante ao nosso, um pouco menor, com um clima ameno, selvas tropicais, montanhas e grandes oceanos, um sistema duplo, ou seja, com duas estrelas verdes como portadoras da vida, simbolizando a dualidade. A estrutura geológica de seu mundo natal apresentava algumas diferenças com a da Terra, possuíam o metal ouro em maior proporção, assim como muitos outros metais que consideramos nobres, também a proporção de cristais de quartzo também era maior. Seu mundo natal e novo, mais novo que o nosso planeta, por isso podemos dizer que sejam uma raça nova tanto quanto a nossa. O processo de origem da vida no plano tridimensional também gira em torno de 1 bilhão de anos, assim como em nosso planeta, igualmente os planos sutis se desenvolveram antes como em nosso caso. No entanto nesse planeta as raças escolhidas a povoarem o planeta até existir a

viabilidade de uma raça humana foram diversas formas entre elas os Draconianos, Cetáceos, e também uma raça andrôgena que ascensionou rapidamente em poucos ciclos de vida. A manifestação humana dos judeus foi semelhante a nossa inicialmente, com todas as intervenções que um planeta decimal pode esperar, no entanto foi amena se comparada a nossa, houveram menos raças interessadas em efetuar experiências genéticas. Poucas foram as manipulações genéticas empregadas por outras raças, isso facilitou o processo evolutivo e liberou o povo da Barreira de Frequência gerada pelas egregores densas dos pensamentos forma dos judeus durante sua evolução. Isso foi decisivo para viabilizar uma rápida evolução, que gerou 3 civilizações distintas de alto padrão moral e espiritual, sendo que a 4ª e última foi a manifestação Judia, que também pode ser considerada bem sucedida no que se refere aos membros que se mantiveram em seus mundos e puderam transcender para outros planos de consciência. Isso no entanto não ocorreu com os judeus que vieram para nosso planeta.

A explicação disso encontra-se no fato de que o nosso planeta possuía maior grau de polarização, além de uma outra posição galáctica, o que devido a ação do aspecto gravitacional dos corpos celestes, provocou uma influência nefasta nos judeus. Essa ação gravitacional vem a ser o que os nossos astrólogos identificam como ascendente planetário e estelar das constelações, o que possui base científica e portanto lógica, só que muito mais profunda do que a atualmente mensurada. O Sistema planetário dos Judeus fica a cerca de 56 anos luz do nosso planeta, assim sendo esta sujeito a ação gravitacional ou astrológica de outros Logos Estelares e astros, isso possui relação direta com os desafios evolutivos de uma raça exploradora como é o caso de todas as raças que se manifestam nos planetas decimais.

Quando o conselho resolveu enviar um grupo de quase 3 mil almas judias para nosso planeta, a fim de ajudar no aprimoramento e evolução das raças aqui presentes, não foram contabilizados diversos aspectos, entre eles a ação gravitacional dos corpos estelares, que acabariam por alterar os padrões genéticos ainda nos campos etéricos, assim como a grande diferença de polarização. Jeová acreditou assim como seus colegas, de que devido ao sucesso e principalmente a integridade moral apresentada por esse povo até o momento, estariam capacitados a superar as dificuldades e ainda assim ajudar no desenvolvimento das raças aqui presentes. Isso explica o fato de que historicamente se afirma que o povo judeu é o escolhido por Deus, no entanto que fique claro que esse Deus é o Senhor Jeová, o Deus particular de um grupo e sistema estelar, não a FONTE QUE TUDO É, como muitos tem querido afirmar. Jeová apresentou a oferta e também desafio aos sacerdotes conselheiros do então povo judeu em seus 7 planetas habitados a partir de seu planeta natal. Esses sacerdotes receberam a proposta de escolher um grupo de almas, que deveriam viajar para um planeta distante, a fim de ajudar os Deuses criadores a acelerar o processo evolutivo desse planeta, que devido a polarização e interferência de muitas raças externas, não conseguia evoluir e tinha fracassado no processo evolutivo em diversos ciclos estelares. Os sacerdotes aceitaram o encargo e se prestaram a escolher os voluntários para essa tarefa. Os mesmos de veriam ser casais com um bom desenvolvimento científico e espiritual, que pudessem manifestar o equilíbrio das energias luciferianas e miquelianas como o tinham até então manifestado em seus planetas. Aliado a isso esses seres deveriam trabalhar diretamente com Jeová e evitar o envolvimento com os outros deuses ou raças extraplanetárias, que se encontravam em grande quantidade no novo planeta.

Essas pessoas foram transportadas diretamente em uma grande nave da frota imperial de Jeová, seus corpos foram acondicionados as novas condições climáticas, gravitacionais e atmosféricas, isso por que eles respiravam um ar mais rico em

oxigênio que o nosso, além de serem capazes de metabolizar o Nitrogênio em suas funções vitais. A viagem durou muito pouco, mas foi o suficiente para preparar 3 mil membros a colonizarem um novo mundo, estes por sua vez teriam que procriar e gerar novos descendentes, que viriam diretamente de seus mundos natais conforme as condições cármicas ou evolutivas se prestassem.

Esses aventureiros de bom coração ao chegarem na Terra notaram no decorrer do primeiro anos, que a energia do planeta não se sintonizava com a deles, mas não conseguiram identificar a razão disso. Seu trabalho inicial era construir uma cidade de onde partiriam os ensinamentos para as outras culturas. O contato com as outras raças humanas presentes no planeta demoraram um pouco até que os judeus pudessem se adaptar melhor as novas condições, empregando sua maior tecnologia.

Após 3 anos e meio foram feitos os preparativos de contatar outras raças de forma efetiva, antes disso eram contatos irregulares de viajantes que passavam pelo lugar onde os judeus estavam se estabelecendo. Os visitantes por assim dizer não se envolviam em problemas, isso por que em grande parte eram fugitivos de guerras ou de tribos conquistadoras. Quando o povo judeu se considerou em condições de procurar expandir seus conhecimentos aos humanos da Terra, tiveram seus primeiros desapontamentos, pois os humanos terrenos eram violentos e muito inferiores em inteligência, estavam muito atrás da capacidade judia intelectual, por isso verificaram que o método de catequização seria o mais efetivo, no entanto tinham que contar com os problemas de guerras regionais, nas quais acabavam por ser envolvidos, eles não estavam preparados para esse conflitos, assim tiveram que modificar sua estratégia e também seus costumes. Em paralelo com isso com o passar dos anos, verificaram cada vez mais o peso da ascendência astrológica sobre seus corpos, assim como da egrégora astral do globo terreno. Por serem mais sensitivos, estavam sendo bombardeados por radiações telepáticas de energias nefastas, deixadas pelos diversos extraterrestres rebeldes, que aqui tinham se manifestado anteriormente no processo de Rebelião de Lúcifer na qual o antigo príncipe planetário Caligastia tinha envolvido o planeta, deixando um poderoso grupo de medianos presos aos planos astrais densos e nefastos para o planeta, juntando-se a isso existiam os extraterrestres mortos que também atuavam como obsessores no campo astral junto aos judeus mais sensíveis. Isso começou a minar as qualidades anteriormente adquiridas pelo povo Judeus, levou diversos anos, porém na medida em que eles iam se reproduzindo, suas qualidades foram sendo perdidas e também acabariam por penetrar na ignorância como descrito nos registros bíblicos. Esse processo não foi imediato, mas no decorrer de 6 gerações tinha minado por completo o verdadeiro potencial desse povo, inutilizando sua verdadeira missão, passando a marionetes e objeto de ajuda por parte de seu guardião Jeová, que tinha se ausentado poucos anos devido a outras questões urgentes nas Plêiades, com isso ele verificou para seu espanto o quanto tinha sido desatento e pouco provedor, pois tinha condições de ter previsto tais acontecimentos, ele deixou-se levar pelo entusiasmo e não calculou todas as probabilidades, assim como seus colegas do conselho. Nesse contexto Jeová aparece como um Deus irado, pois os seus seguidores ou melhor emissários tinham se deixado corromper pelas forças negativas e tinham comprometido todo um trabalho de resgate planetário. Com isso Jeová ficou em uma posição delicada e também em pé de guerra com outros comandantes rebeldes de outras galáxias, que vinham aqui somente executar experiências mesquinhas ou saquear o planeta.

Mas uma das características fundamentais que permaneceram no código genético desses seres, foi o seu coeficiente intelectual, bem maior que os outros humanos nativos deste planeta, isso fez a grande diferença entre os povos, o que destacou o povo judeu historicamente. Eles com o decorrer do tempo, perderam a memória de

sua fonte extraplanetária, sabiam que seu Deus era Jeová, mas não mais mantinham contato com seus planos mais sutis, acabaram por se envolver no padrão vibracional da Barreira de Frequência. O povo Judeu foi vítima de uma situação penosa, a exemplo de diversas outras raças como alguns grupos de caucasianos descendentes de Sírius e também dos nossos planetas vizinhos, entre eles os Sumerianos (Saturno), que devido a sua sensibilidade mental, sofreram sérias limitações em nosso planeta. A perseguição contra a raça judia, deve-se ao fato que inicialmente eram missionários, que procuraram transmitir ensinamentos e a colocar ordem nos povoados que encontravam, indispondo-se contra os interesses políticos de muitos soberanos locais, que por sua vez através da magia mantinham contato com grupos isolados de extraterrestres, que também possuíam interesses mesquinhos. As nossas lendas sobre a era das fabulas possui fundamentos bem concretos, foi nesse contexto que o povo judeu procurou intervir e ajudar a nossa humanidade, mas não teve força suficiente e nem apoio suficiente para superar as dificuldades, e acabou por se perder. Nesse período a maior parte dos extraterrestres que aqui existiam tinham acesso livre ao planeta. Foi somente a partir de uma ordem direta do Conselho de Micah, que a Terra foi bloqueada, permanecendo até os dias de hoje sobre quarentena, mas o número de rebeldes extraterrestres era elevado, e tinham que ser removidos, o que não era fácil, pois muitos compactuavam com os humanos, passando a fazer parte do ciclo Cármico e evolutivo do nosso planeta, mesmo sem terem corpos humanos legítimos da Terra. Esses seres que ficaram presos ao campo gravitacional da Terra, tomaram o povo Judeu como símbolo de sua prisão, pois devido ao desenvolvimento de diversos fatos, a sua vinda e o seu fracasso missionário, levou aos conselheiros a determinar o isolamento e extermínio de muitos rebeldes. Não apenas os judeus vieram como missionários, mas trouxeram com eles um ser poderoso, que não era flexível, não fazia política com seus comandantes, esse ser era Jeová, que mantinha relações bélicas de agressão contra MOLOCH, um outro comandante rebelde, que tinha como meta inicial a mineração de matéria prima para seu povo e negócios escusos, como também financiava diversas experiências genéticas com os humanos, animais e vegetais, a fim de vender tecnologia para outros grupos de interesse no quadrante de Órion, Cruzeiro do Sul e em Antares. Estamos falando de seres com alto poder tecnológico, porém com baixo desenvolvimento espiritual, eram imaturos, seres que tinham desvirtuado por completo a energia Luciferiana, esquecendo ou mesmo negando a energia Miqueliana, com isso a sua polarização estava cada vez mais marcada, e quando se mantinham muito tempo ligados ao nosso planeta, sua polaridade se firmava cada vez mais, com isso cometiam atos, que normalmente não teriam feito em seus mundos natais. Muitos seres se desvirtuaram nesse contexto de exploração planetária.

O grupo de Moloch buscava diversos interesses neste planeta, além do poder e da possível apropriação do mesmo, eles esperavam poder requerer o direito a colonização da Terra, se o povoassem com seus descendentes, e instaurassem diversos grupos de pesquisa e colônias ou bases avançadas, como tinham feito na Lua. No entanto existiam outros comandantes e também a ação da Fraternidade Branca da Terra, que polarizava inversamente as energias, diminuindo a ação desastrosa desses grupos, com a chegada de Jeová com seu povo Judeu, as coisas ficaram mais equilibradas e também sérias, pois Jeová imediatamente procurou expulsar todos os grupos de Moloch, promovendo um conflito armado pesado sobre os céus do planeta. Nesse conflito milhares de vidas foram ceifadas, sendo que Moloch se viu obrigado a recuar com seus grupos, no entanto os humanos que já tinham se envolvido com essa energia tinham sido deixados livres e em muitos casos passaram despercebidos, esses humanos foram os que envolveram os grupos judeus e ajudaram na sua aniquilação e perseguição. Além disso somamos as influências negativas da polarização do planeta, como também da ação astrológica, isso minou as capacidades do povo

judeu, ao ponto de perderem seu verdadeiro referencial em muitos grupos isolados, que acabaram por se misturar com outras raças. Os descendentes judeus legítimos tinham que resgatar seus pais, o que não ocorreu devido as interferências e ao grande avanço da degradação intelectual e cultural de seu povo. Isso deixou o povo judeu a mercê das influências e ação de grupos, que estrategicamente utilizaram o que conhecemos de guerra fria contra o povo judeu.

Vejamos como o povo judeu teve que se defender da situação incomum, a qual nunca tinham sido preparados a enfrentar, nunca tinham sido guerreiros natos, a sobrevivência no novo planeta era cada vez mais difícil, os saques e as pestes eram comuns, isso devido em muitos casos as radiações residuais deixadas pelas naves destruídas ou mesmo pelas bombas nucleares detonadas em diversos lugares do globo. Isso fez com que o povo judeu se torna-se nômade, em busca de sua terra santa, pois acreditavam que em algum lugar do globo existia um ponto focal, onde sua energia original estava aguardando, esse ponto tinha relação com seu grupo original que tinha descido na grande nave de Jeová. Tratava-se de mais uma metáfora, na verdade dentro do inconsciente, os judeus tinham que penetrar no campo de ação da egrégora original, proveniente de seu povo nas Plêiades, para isso eles tinham que atingir um ponto geográfico na Terra, que proporcionaria um ângulo adequado para que pudessem contatar sua matriz através de uma brecha na barreira de frequência. O contato irregular com Jeová estava cada vez mais difícil, isso devido a grande degradação intelectual do povo, Jeová mantinha seu consciente, enquanto que seus discípulos estavam cada vez mais tapados, para que se tenha uma idéia clara da situação, o povo original dos Judeus possuíam um QI em média de 235 pontos em nossa escala, no decorrer destes acontecimentos, após 7 gerações eles mantinham um a faixa de pouco mais de 47, superior ainda dos outros humanos, que geralmente não superavam a taxa dos 35. Em contrapartida Jeová possuía algo em torno de 460 em nossa escala, isso fez com que o dialogo entre ambas as partes sofresse um alto gradiente, que infelizmente foi nefasto para os judeus, que perderam o rumo e se envolveram com o politeísmo.

Analisando profundamente estes fatos, verificamos que o povo judeu não teve culpa, foi mais uma vítima do que outra coisa, fato que tem se repetido historicamente em nossa civilização, a exemplo da perseguição durante a 2ª guerra Mundial, através dos nazistas, mas isso tem relação devido a ação astuta com a qual o povo judeu aprendeu a sobreviver. Quando perceberam que não podiam combater seus inimigos, uniram-se a eles e iniciaram um processo de minar internamente seus inimigos, isso foi efetuado através do poder econômico, eles polarizaram aqui na Terra com maior intensidade a energia Luciferiana do materialismo e em pouco tempo elevaram seu padrão vibracional nesse aspecto. Assim em poucos milhares de anos, o povo judeu sempre teve representantes nos pontos de poder político e financeiro, o que tem garantido a sua hegemonia em nosso planeta, contudo sempre mantiveram seus inimigos declarados dentro de uma rede de interesses políticos, na qual a vida de muitos seres humanos faziam parte do jogo de sobrevivência para grupos maiores.

O povo judeu teve que aprender a sobreviver, criaram seus grupos secretos e círculos de estudos esotéricos, como também uniram forças com seus inimigos em trabalhos comuns, isso principalmente no que veremos no decorrer deste livro, sobre o Sinistro Governo Secreto. No período em que muitos dos acontecimentos se sucederam, houve o perigo de uma grande guerra sideral, entre Jeová e outros comandantes, que apesar de não terem a mesma evolução de Jeová, possuíam uma grande armada espacial, nesse contexto o Grande Arcanjo Miguel interveio e expulsou ambas as partes, deixando claro que tanto Moloch e seus partidários como Jeová, não mais poderiam resolver seus assuntos neste planeta, pois a alma planetária não compartilhava essas

energias, que acabariam por dizimar todas as formas de vida do planeta. Com isso ambas as partes tiveram que acatar a determinação do Poderoso e amado Arcanjo, que na verdade é um dos mais poderosos representantes da Ordem de Micah. Aliado a eles estava o Amado Senhor Sanat Kumara, que também colocou seus anjos e guardiões em prontidão para deter os conflitos dentro do planeta. Esta intervenção provocou a manifestação de seres extradimensionais que nunca tinham sido vistos pelas hierarquias inferiores da 3ª, 4ª e 5ª dimensão, tratavase de seres como o Grande Maitreya, Harmonia além de alguns representantes dos Senhores do Carma ou Anciões dos Dias. Jeová por já conhece-los reconheceu que se excedera e aceitou o seu exílio, promulgando no entanto, que a responsabilidade pelo povo Judeu deixado no planeta Terra cabia somente a ele, e que teria que resgatar essa raça devolvendo-a ao seu mundo verdadeiro. Já a outra parte dos rebeldes, se defrontou com uma nova realidade, que tinham negado, a existência real de seres superiores, Mestres e Deuses, que tinham negado por milhares de anos, esse novo episódio fez com que modificassem suas diretrizes, muitos deles evoluíram para uma nova etapa mais positiva, outros continuaram em sua mesquinharia, porém todos deixaram o quadrante estelar no qual nossa estrela orbita. No entanto os grupos que ficaram presos ao campo gravitacional e Cármico do planeta, foram obrigados a efetuar o processo de encarnação, até se libertarem, nesse contexto, tanto os rebeldes como os judeus tem estado a milhares de anos lutando para despertar, promovendo a guerra, morte, amor, felicidades e tantas outras manifestações de nossa realidade tridimensional.

A lição Cármica do povo Judeu existente na atualidade é decorrente dos erros e equívocos de sua evolução neste planeta, por outro lado eles possuem grandes fluxos de energia positiva acumulados em suas outras vivências em seus planetas natais, assim existe um contra peso, entre ambas as realidades nas quais eles viveram. O povo judeu se envolveu com as cargas negativas no decorrer de sua estada na Terra, de seus vizinhos, amigos e outras manifestações a cada vida encarnada, além das formas pensamentos geradas nesse processo, assim como tantas outras formas de vida, isso acarretou em pesados ciclos cármicos, que tem que ser transmutados e purificados. A vinda do Grande Mestre Jesus como Judeu, foi uma forma de aliviar essa carga negativa, que eles vinham alimentando a milhares de anos. O senhor e Mestre Cósmico Jesus (SANANDA) não era de origem judia, eles veio em primeira instancia diretamente de Sirius, o nosso Grande Sol Central galáctico, este por sua vez é a manifestação física e multidimensional do grande Anjo Micah, o Deus Criador de Nebadon. Assim a efusão de Jesus teve entre outras, a função de elevar a estigma e a vibração grupal dessa raça, que veio com amor a salvar nosso planeta e acabou por se afundar no ciclo nefasto da polaridade. Dentro desse contexto existem muitos judeus que ascensionaram e trabalham arduamente dentro das fileiras da Fraternidade Branca da Terra, para resgatar o planeta e seu povo, pois eles devem logo regressar para seus planetas dentro das Plêiades, e assim dar continuidade a sua evolução, carregando desta vez mais experiência de um mundo mais denso que os seus originais, com essa nova bagagem eles poderão desenvolver grandes trabalhos para seu povo que os espera em uma escala evolutiva de transição da 3ª para a 4ª dimensão.

Todo este contexto vivido pelo povo judeu, serviu como uma grande escola, que proporcionará grandes frutos ao regressarem a suas terras natais, isso também com relação as outras raças e indivíduos perdidos no processo evolutivo do nosso planeta, ele possui a maior carga de polarização deste quadrante, e tem sido chamado de a grande escola de Mestres, por muitas entidades extradimensionais. Todas as armadilhas políticas criadas pelo povo judeu em nossos dias atuais, fazem parte de um jogo maior ainda, gerado em parte pelos Sinistros membros do Governo Secreto,

lembramos que em cada país, raça, credo, existem as lamas boas e más, assim não critiquemos, e sim procuremos entender e orientar aqueles que possamos no decorrer de nossas humildes vidas.

Este trabalho tem por objetivo demonstrar uma realidade, não favorecer ou criticar, mas apenas expor informações que tem sido mantidas escondidas do conhecimento populacional. Não podemos simplesmente criticar e nem sentir pena do povo judeu, no que se refere aos acontecimentos desastrosos da Grande 2ª Guerra, pois não foram apenas os judeus que sofreram, a guerra não se destinava somente contra eles, foram cerca de 52 milhões de vidas perdidas, varias raças, animais, crianças, velhos, mulheres sofreram as graves conseqüências desses atos insanos. Assim devemos verificar que o sofrimento do povo judeu ocorreu devido as condições políticas nas quais eles estavam envolvidos na ocasião, além de existirem diversos outros interesses em jogo, mas isso ocorreu a muitas outras pessoas que não pertenciam a raça judia, os chineses também foram dizimados pelos japoneses, seguindo os padrões nazistas, polacos etc., devemos por uma pedra sobre esse aspecto, e buscar uma forma de reverter esse quadro dentro de nossas consciências, buscando uma forma positiva e construtiva de que isso nunca mais suceda em nossa sociedade, que a vida seja respeitada sobre todos os aspectos, sejam animais, vegetais e seres humanos. Quando buscamos o caminho da espiritualidade, temos que rever nossos parâmetros e paradigmas, verificando que nossa consciência se expande e amadurece com a assimilação de novos conhecimentos e conceitos mais modernos e claros. Não esqueçamos que a maior parte dos seres que morreram e se envolveram nesses conflitos mais pesados, tinham uma dívida cármica, ou então tinham um pacto a nível de EU SOU para experimentar tais atos, e assim poder transmutar outros aspectos de sua evolução, que não conhecemos. Como disse o Mestre Jesus, quem estiver livre de culpa, que atire a primeira pedra. Em nossa sociedade ninguém está livre de uma parcela da culpa ou processo Cármico, pois caso contrário não mais estaríamos aqui vivendo no planeta. Por mais puros que procuremos ser, ainda temos alguma coisa a transmutar, assim sendo busquemos a transmutação através dos 22 Raios cósmicos direcionados para nosso planeta Terra. Em 17 de Janeiro de 1998, foi aberto pelo conselho Cármico através de diversos discípulos um grande portal, que reuniu aos 12 raios já existentes mais 9 poderosos raios, que vem a complementar a simetria evolutiva para transmutação planetária. Devemos aproveitar esses novos fluxos de energia e trabalhar nossos corpos interiores, para superar nossas limitações e transcender as nossas atuais limitações, principalmente as causadas pela culpa.

O povo Judeu possui um grande momentum acumulado positivo a seu favor, deve resgatar tal energia e buscar sua conexão com seu Deus local, Jeová, que esta aguardando o momento certo para resgatar seus discípulos, mas para isso cabe a cada membro da raça judia, elevar-se vibracionalmente para poder contatar telepaticamente seus mestre maior, assim podendo elevar-se dentro do plano espiritual e intelectual. Caberá aos mais esclarecidos escolher que rumo tomar, se será o do Senhor Jeová ou do Mestre Sananda, ambos representam dois aspectos diferentes da evolução, como já mencionei Jeová representa a evolução equilibrada da energia Luciferiana, e Sananda a energia espiritual Ascensionada.

A energia Luciferiana vem a ser um aspecto da polarização em nosso Universo Local de Nebadon, esta energia é dividida entre Miguel e Lucifer, mas não de forma nefasta, e sim de forma passiva, na qual Lucifer representa a tendência evolutiva baseada na alta tecnologia, enquanto que a energia de Miguel, representa o poder do Espírito, que pode através da ascensão evoluir um ser para outros planos, ambas são formas de evoluir, porém o desequilíbrio entre ambas cabe apenas as consciências evolucionarias, que não conseguem distinguir entre ambas o verdadeiro ensinamento

que devem resgatar de cada aspecto. Ambos são seres de luz, incapazes de exercer atos nefastos, mas sua energia encontra-se disponível para todos aqueles que a queiram empregar a conhecer, a exemplo disso, podemos dizer que em nossa história o povo Espanhol em nome de Jesus matou e saqueou os povo Americanos, empregaram o Nome de um Mestre de Amor e Luz para angariar fundos e bens pessoais, já por outro lado as pessoas que abertamente trabalharam com as energias Luciferianas, também buscaram o poder, ambos empregaram aparentemente energias diferentes, porém tinham como objetivo o mesmo, o poder. Como podem ver trata-se apenas de pontos de vista, assim não, podemos atacar um lado sem que o outro possa também apontar falhas. Todos estamos aqui para aprender, devemos seguir a nossa consciência e procurar não ferir os outros, esse é o maior segredo para encontrar o equilíbrio entre ambas as energias, que devido a nossa natureza polarizada, desvirtuamos com muita facilidade.

Bom este capítulo sobre o povo judeu, destina-se a saciar a sede de conhecimento dos representantes de sua raça e também dos pesquisadores da verdade, como dizia meu irmão Dascalos. Espero ter esclarecido alguns aspectos obscuros desse povo, que sempre se encontra entre a injustiça ou as acusações, devido ao grande poder econômico que impõe a humanidade, assim pensem e busquem dentro de suas almas as respostas que vem maltratando vocês. Considerei importante expor estas informações, para deixar claro que o nazismo tinha como objetivo não somente o povo judeu, mas sim um processo muito mais profundo e global, como veremos a seguir no decorrer do mesmo. Repito, ninguém neste planeta ou sociedade pode julgar os outros, pois cada um possui sua parcela de culpa perante os mecanismos da sociedade, sejam eles antigos ou não. Cada um de certa forma manipulado ou não encontra-se dentro de um mecanismo de controle exercido pelos membros do Sinistro Governo Secreto. Cabe a cada um libertar-se desse processo, através do emprego da poderosa Chama Dourada, para aniquilar as entidades nefastas desse grupo espiritual da dimensão 2,8 que são vampiros energéticos, localizados nas profundezas do deserto de Nevada nos EUA. Procurem inserir projeções mentais de luz dourada nas profundezas dos vales, desfiladeiros, e pastagens desses estado, esses exercícios devem ser ampliados nas regiões de: Nevada, Utah, Colorado, Arizona e Novo México, que representam os principais focos de atividade desses grupos nefastos para nosso planeta. Juntem-se ao Mestre Vywamus nos trabalhos de projeção da chama Dourada contra esses seres que vem deturpando o nosso planeta e a nossa sociedade.

Os Fantasmas do Futuro Alternativo

Trataremos então da questão terrena e de como surgiu o nazismo, porém temos que compreender as suas bases e como foi fundado por Hitler e seus companheiros em sociedade ou orientação com os seres do futuro negativo. Dentro das nossas realidades alternativas em um futuro próximo estava se manifestando uma raça humanóide da 2ª dimensão, que conseguiu contato com os alemães no ano de 1910, e foi com eles que surgiu um novo futuro, relativista para suas manifestações.

Esses seres pertenciam a uma realidade distinta da que estava traçada para a nossa humanidade em nossa rota normal de evolução, mas eram seres que tinham sido gerados em um plano diferente através da ação das entidades nefastas da Ordem do Dragão Negro, uma organização que é proveniente da galáxia de Andrômeda, e que estão presentes em nosso quadrante a cerca de 1 milhão de anos. Eles foram responsáveis por muitos problemas e pelas quedas sucessivas de muitas civilizações aqui na Terra e em outros planetas polarizados, pois são seres que necessitam de plasma, este plasma é produzido por seres da 3ª dimensão, através de sentimentos

fortes, todas as emoções pelas quais passamos são geradoras de energia no corpo emocional, astral e etérico, com isso eles se alimentam, infelizmente eles são seres que possuem maior afinidade por energias de baixa vibração, por isso tentam direcionar as coisas para que gerem esse tipo de vibração.

As entidades desse futuro negativo são parte dessa falange de seres, porém mutações que se desenvolveram no contato com muitos humanos, o que gerou uma forma humana enevoada da segunda dimensão, seres que não suportam a luz do Sol, são verdadeiros Vampiros energéticos, ao estilo Conde Dracula das nossas fabulas. Toda e qualquer vibração positiva os destrói. Em nossa simbologia os vampiros eram destruídos pelo crucifixo, água benta, alho ou estacas de madeira, isso é na verdade uma referencia a objetos e substancias que eram preparadas com amor e dedicação, no caso da água benta e das propriedades protetoras do alho, já a cruz ou estaca de madeira, são referencias a objetos que simbolizam o poder Divino da hoste superior. Não que esses objetos tenham poder direto sobre eles, simplesmente quem empunha esses objetos é capaz de irradiar esse tipo de energia, não são os utensílios, como se tem vinculado na televisão. A luz solar realmente pode destruir essas formas de seres, pois eles são de penumbra. A Luz é uma manifestação de amor divino em qualquer lugar do universo, lembrando que é ela que fornece e possibilita a vida em todos os lugares do universo. A energia produz luz, portanto a existência de átomos em seu complexo sistema energético produz luz e energia de altíssima potência, que se manifesta em diversos espectros, muitos dos quais não somos capazes de captar, mesmo em instrumentos sensíveis, a maior parte deles ainda escapa a sua sensibilidade ou faixa de atuação.

Esses seres gerados no decorrer desse ultimo milhão de anos, acabou por existir em um plano paralelo ao nosso, porém intimamente ligado, devido a dependência dos fluxos telúricos gerados pela nossa sociedade, eles se alimentavam dos fluxos de suas sociedades em seu plano, mas também mantinham pontos estratégicos em nosso mundo para absorver mais plasma negativo e garantir um posto de reserva. Esses seres acabaram presos dentro do cerco gerado pela frota do Comandante Asthar Sheran a muito tempo atrás, quando o perigo de revoltas e contaminação dos fluxos negativo ameaçava os nossos vizinhos diretos.

Eles não foram exterminados, pois dentro do plano de nosso Criador local, a presença deles ajudava em manter a polarização estável, até que a maior parte da humanidade tivesse amadurecido o bastante, para escolher qual lado da polaridade escolher se manifestar. As coisas no entanto não saíram como planejado, devido a falhas nas previsões do próprio Criador. O mesmo tinha sido advertido de que as coisas poderiam sair erradas, mas ele acreditava na sua experiência. Em 1910 alguns seres desse futuro negativo e alternativo, tiveram autorização de manifestar-se diretamente em nosso plano, justamente com pessoas que mantinham atividades políticas. Entre esses seres contatados, tivemos Adolfo Hitler e Himmler, que buscavam apoio para suas idéias de reconstruir a sua nação destruída pela Primeira Guerra Mundial, a qual tinha ficado totalmente destrocada nos aspectos sociais, político e financeiro, a psique alemã estava completamente arrasada, pois eram taxados como os vilões do mundo. Essas entidades travaram os primeiros contatos com ambos na forma de névoa e em sonhos profundos. Os contatos em principio eram unilaterais, pois Hitler e Himmler, acreditavam tratar-se de pesadelos, ambos não se conheciam nessa ocasião, os contatos eram individuais.

Nesse estado de consciência as pessoas contatadas não tinham controle sobre suas ações, e muitas vezes não lembravam por completo do que tinha ocorrido, mas isso foi mudando paulatinamente, outro fator importante era que a maior parte dos seres

contatados, era o de serem Franco Maçons, o que lhe conferia determinados conhecimentos.

Esses contatos eram controlados e tutelados pelas manifestações que designamos Anjos da guarda pessoal, assim cada humano contatado estava protegido pelo seu guardião, isso enquanto estes não estivessem corrompidos, pois à partir do momento que a alma humana se corrompe, os anjos da guarda deixam de atuar com a mesma intensidade de antes. Isso ocorreu depois de muitos anos, em 1917 onde os sonhos começaram a tomar forma concreta e a ser lúcidos. Mesmo nessa época Hitler e Himmler não se conheciam, pertenciam a lugares diferentes e classes sociais distintas, porém ambos estavam com idéias sobre como direcionar o povo ou parte das massas populares a um movimento radical contra a situação política e econômica dos países arianos. Nesse momento através da ação telúrica desses seres etéricos, surgiu dentro do consciente de ambos o movimento ariano, para isso tinham que buscar bases.

As bases foram resgatadas na própria mitologia germânica, a qual é bem rica e trabalha diversas divindades arianas como Odin, Thor, Loki, personificações de deuses arianos. Com esse tipo de base na qual podiam atingir as raízes de centenas de pessoas, surgiram as primeiras idéias de como controlar o poder. Himmler teve a idéia de criar uma sociedade secreta no decorrer de sua atividade política, acreditando que existiam outros iguais a ele. Em 1920 iniciou-se o primeiro contato com outros membros alemães que tinham sido contatados pelos seres do futuro, isso desenvolveu a base para criar o círculo secreto que Himmler tinha idealizado anos antes. Com esse círculo esperava obter maior influência sobre as decisões governamentais. Todos os membros que estavam aderindo ao grupo voluntariamente, pertenciam ou tinham tido contato com seitas místicas, entre elas os Franco Maçons, e outras de origem ritualística semelhante aos Templários e Druidas. Estava começando a se formar um grupo que tinham idéias inseridas pelos seres do futuro relativo, mas que poderiam efetuar sérias mudanças em nosso plano temporal, pois ocupavam postos de relativa influência social e policial.



Himmler chefe da temida polícia secreta SS, especialista em torturas.

A Origem espiritual de Hitler

Para que possamos continuar esta narrativa, temos que esclarecer a origem de entidades como Hitler e Himmler além dos seres negativos desse futuro alternativo, que ainda existem. Hitler e Himmler não eram seres perversos como se acredita, isso foi um processo gerado pelas entidades do futuro negativo e pelas posteriores seções ritualísticas, onde o satanismo serviu como base para obter o poder. A origem de seres como eles esta baseada na parcela energética do Criador, que contem o acumulo de experiências de bilhões de seres nos mais diversos aspectos da criação. O Deus Local, que possui a capacidade de criar vida pelo poder do espírito contem em suas células a memória quântica de todas as suas criações, assim podemos verificar que nele estão contidos os impulsos mentais e vibracionais de todos os aspectos da polaridade, assim verificamos que todas as energias geradas pelos seus filhos passam a ativar a psique do Criador.

O Criador sendo um ser em evolução com o acumulo dessas experiências geradas constantemente pelos filhos criados nos mais diversos planos que se encontram abaixo de sua posição evolutiva. Acabou por verificar que dentro de suas emanções, existia uma parcela de entidades energéticas que mantinham dúvidas sobre a existência como um todo, poderíamos dizer, que esse plano dentro da energia do Criador, seria a polarização negativa, que tinha sido manifestada pelos filhos nas diversas evoluções dentro da polarização, assim sendo muitos seres eram criados a partir dessa emanção energética, buscando encontrar a resposta a suas duvidas, o Criador permitia que isso fosse feito, para garantir que todos os aspectos da criação estavam sendo trabalhados e transmutados.

Assim Hitler e Himmler eram seres diretamente desse centro energético do Criador, as entidades do futuro negativo por sua vez, eram criações de um outro Criador da galáxia de Andrômeda, que permitiu que eles viessem para a Via Láctea experimentar os processos evolutivos dentro da polarização alta que estava sendo desenvolvida, isso foi permitido em um acordo direto entre os Deuses Criadores do plano da 9ª dimensão, ao qual pertence o nosso Criador local. Ele pode se manifestar em um plano mais elevado, mas basicamente a sua egrégora mais próxima de nós esta nesse plano, que não possui forma, somente energia na forma de luz. Assim as entidades que foram geradas à partir desse tipo de energia, sempre estão dentro de um profundo dilema, pois as suas duvidas, permitem que manifestem os aspectos mais extremos da polarização, tanto no positivo como no negativo.

As entidades do plano negativo do futuro quando contataram a Hitler e Himmler estavam traçando um plano bem cauteloso de obter o poder em ambos as realidades, contudo em 1921 quando as coisas estavam mais sérias e Hitler se juntara ao círculo secreto de Himmler, a hoste ascensionada interveio na comunicação e não mais permitiu que esses seres do futuro contatassem os seres do círculo secreto alemão. Com o passar do tempo esses seres do círculo tomaram consciência de sua diferença como seres humanos em relação as grandes massas, pois tinham despertado parte de suas capacidades paranormais nos contatos com os seres do futuro.

Nessa altura dos acontecimentos eles já possuíam as bases teosóficas para gerar um movimento que buscasse erguer o estigma germânico em sua sociedade, eles queriam resgatar o povo dentro de uma nova tônica culpando as raças não germânicas dos fracassos da economia e da própria guerra em si. A denotação anti-semitas teve maior embasamento a partir desse momento, quando verificaram que podiam controlar e induzir pessoas em seus diálogos. Esse círculo secreto era na verdade o surgimento do nazismo como partido, que glorificava o nacionalismo extremo de suas nação germânica, esse rumo que optaram foi cuidadosamente planejado pelos membros nazistas, para poder conter todas as eventuais aposições políticas que houvessem.

Com o passar dos anos os membros do partido nazista acabaram por mover um verdadeiro motim contra a influência estrangeira na sociedade Germânica, o que intensificou a luta racial. Entre algumas das bases para convencer muitos seres com posições respeitáveis em cargos políticos, foram utilizados estudos fisiológicos, que comprovavam que dentro das espécies humanas a ariana era a que possuía o maior grau evolutivo, pois apresentava a maior capacidade cúbica craniana, além de possuir a menor protuberância no coxis, o que demonstrava claramente que pelo princípio de Darwin, a descendência dos macacos no povo ariano estava mais distante do que nas outras raças, em especial na negra, que foi taxada da mais atrasada.

Esses conceitos que a ciência provou serem verídicos, não conta com a maturidade espiritual, ou seja, o que determina a evolução do caráter de um ser humano, não é a sua estrutura física, e sim a sua maturidade espiritual, a sua índole perante a vida, isso sim pode ser contabilizado. Lembremos que o corpo não passa de uma casca para alojar o espírito, para que esta aprenda e evolua nos planos físicos.

Contudo essas provas foram fundamentais para gerar um movimento racista de larga escala e de grande influência no povo germânico, pois isso tocava o cerne ferido e humilhado do povo após a guerra. Para quem perde uma luta, a derrota e desastrosa em muitos aspectos, principalmente nas circunstâncias, nas quais a Alemanha não foi vencida pelos inimigos, e sim pela sociedade interna que através de seus movimentos sindicalistas dos operários paralisou a economia alemã. A derrota tinha sido causada pelas próprias diferenças internas dos alemães, provocada astutamente por membros importantes que tinham contatos com o povo Judeu, muitos eram judeus, outros eram espiões britânicos.

Foi um plano inteligente que forçou a capitulação alemã devido a sua instabilidade interna. Isso tinha que ser modificado pelo partido nazista. As melhores e mais poderosas mentes germânicas estavam nesse momento sendo contatadas pelas forças negativas do futuro, quando o contato foi interrompido pelo hoste ascensionada, o círculo secreto ficou sem rumo por alguns dias, mas acabaram por desenvolver os rituais satânicos, pois queriam contatar seres do plano negativo, na esperança de um novo contato. Sem que eles tivessem conhecimento contataram uma outra forma de manifestação etérica, desta vez, captaram a manifestação astral de baixa densidade, que era na verdade o que costumamos designar de Satã. Tratava-se de uma manifestação extremamente negativa, que já tinha sido gerada no passado pelos povos Atlântes e Lemurianos, era a energia responsável pela destruição desses impérios do passado.

Estavam contatando as maiores forças nefastas que já tinham sido criadas em nossa realidade na Terra. Os rumos do partido nazista foram radicalmente modificados quando iniciaram os contatos com essas entidades, eles acreditavam que se tratava de um único ser, o que é errado, pois diversas manifestações telúricas se apresentavam na forma de um ser etérico que podia se materializar por alguns minutos, devido ao excesso de plasma mental que os homens do círculo estavam criando nas reuniões. Os rituais satânicos tiveram seu verdadeiro início nesse período, pois essas entidades exigiam sacrifícios para se fortalecerem e ajudarem os alemães na sua busca pelo poder, o qual estava direcionado para toda a Europa.

Nesse processo essas entidades astrais transmitiram muitos conhecimentos técnicos ao grupo de homens desse secreto círculo dentro do partido nazista. Eram poucos seres, pois ainda não permitiam que qualquer pessoa participasse desse grupo. Foram instaurados testes para cada ser demonstrar a sua real devoção para com o grupo, entre esse primeiro teste estavam as mutilações pessoais, para superar a dor física,

demonstrando que a mente era superior ao corpo, assim eles iniciaram uma série de trabalhos para adestrar a mente, a lavagem cerebral teve inicio sem que percebessem. Estavam sendo condicionados pelas entidades negativas, mas por outro lado eles estavam aceitando essa postura e gostavam dela, despertaram o lado sombrio e nefasto de seus espíritos que eram provenientes da parcela duvidosa do Criador. A polarização de suas egrégoras estava definitivamente polarizada pelo lado negro.

A etapa posterior para seus membros foi a de que para provar a sua fidelidade ao propósito real do movimento, teriam que demonstrar a capacidade da verdadeira perda, assim tinham que sacrificar seus animais de estimação, através de processos de tortura e assistir a tudo, verificando que a sua postura e sentimentos estavam sendo destruídos e substituídos por uma força mental e indiferença pela dor alheia. Como se isso não bastasse, iniciaram os sacrifícios com seus parentes, filhos, irmãos, pais, esposas e todos aqueles que pertenciam a sua família. Essa etapa do desenvolvimento pessoal desses seres foi um dos mais terríveis, pois os sacrifícios humanos eram extremamente desumanos além da egrégora satânica. As torturas e a morte tinham que ser efetuados pelo próprio parente. Esses métodos desenvolveram a lavagem definitiva para com todos, assim eles estavam preparados para seguir adiante, pois para poderem conquistar o mundo teriam que deixar de lado a compaixão pelo próximo, todas as bases religiosas e culturais teriam que ser rompidas. Os membros novos que eram admitidos nesse pequeno grupo de elite, tinham que passar pelos testes duros dos sacrifícios humanos de seus parentes. Esse grupo foi o que originou a polícia secreta, a famosa e temida SS GESTAPO alemã, que demonstrou ser capaz das piores atrocidades durante a guerra.

A metodologia deles era negar o amor, a beleza, que tinham que trabalhar o oposto a dor a doença, efetuar uma mudança radical em suas fileiras. O treinamento efetuado pelos homens que compunham a Gestapo eram atroz e desumanos, mas o processo de lavagem cerebral demonstrou ser muito eficaz, pois desenvolvia a parte negra de todo ser humano, além de despertar a cegueira pelo poder. Hitler foi escolhido como o líder nato, pois dentre todos possuía a maior capacidade magnética de hipnotizar seus ouvintes.

O grupo adquiriu em poucos anos o poder econômico e político da Alemanha, estava se posicionando diretamente onde queria. As atividades políticas de Hitler já estavam manifestando efeitos positivos para seus objetivos. Hitler era um gênio muito capaz, é preciso reconhecer que apesar de sua índole era um ser superdotado, que hipnotizava por completo seus interlocutores nas manifestações. Hitler na sua adolescência era um ser preocupado com a situação civil, a falta de alimentos e todas as dificuldades que o povo germânico passava, eram aspectos de revolta e questionamento sobre a situação geral de seu povo e sobre como era direcionada politicamente. Assim a sua busca foi feita pelo proletariado, que ele conhecerá bem, pois era filho de funcionário público, o que lhe conferira uma vida estável, porém sem riquezas, era de classe média, mas permitiu que dentro de suas possibilidades pudesse descobrir e vivenciar uma série de absurdos e injustiças sociais. Isso serviu de base para sua doutrina de erguer o povo germânico, como a única raça evoluída e dona do direito de governar a Alemanha e a Europa. De posse do poder econômico estrategicamente colocado na Alemanha, o pequeno círculo secreto eliminou todos os obstáculos que encontravam pela frente, através de intrigas e desacreditando seus oponentes, a opinião pública ficou ao lado do partido nazista. O processo foi lento, porém muito bem elaborado, para deixar o povo a mercê de Hitler, o povo tinha que apoiar as decisões nazistas, pois elas representavam a nova arma do povo alemão contra a exploração estrangeira.

